



2 INFORME DE ACTIVIDADES

2002 - 2003 ●●●●

Dr. Miguel Ángel Navarro Navarro
Coordinador Ejecutivo

Universidad de Guadalajara
Campus Universitario de los valles



SEGUNDO INFORME DE LABORES

INDICE

MENSAJE INICIAL

1. OFERTA EDUCATIVA.....	3
2. ALUMNOS.....	6
3. PERSONAL ACADÉMICO.....	13
4. SERVICIOS DE APOYO ACADÉMICO.....	16
5. INVESTIGACIÓN.....	20
6. INTERCAMBIO ACADÉMICO.....	22
7. EXTENSIÓN Y VINCULACIÓN.....	22
8. INFRAESTRUCTURA FÍSICA.....	24
9. INGRESOS Y EGRESOS.....	26
10. ADMINISTRACIÓN.....	27

MENSAJE FINAL



CAMPUS UNIVERSITARIO DE LOS VALLES

Informe 2003 de la Coordinación Ejecutiva

Lic. José Trinidad Padilla López

Rector General de la Universidad de Guadalajara

Mtro. Ricardo Gutiérrez Padilla

Vicerrector Ejecutivo

Mtro. Carlos Jorge Briseño Torres

Secretario General

Distinguidos presidentes municipales, invitados especiales y representantes de los sectores social y productivo de la región, funcionarios universitarios y directivos que nos acompañan, profesoras y profesores, personal administrativo, jóvenes estudiantes, señoras y señores.

Rindo el día de hoy ante ustedes el segundo informe anual de actividades al frente de la gestión universitaria en este Campus.

Es un honor tenerlos a todos ustedes como testigos de calidad de este evento, porque en él se encarna el cumplimiento del compromiso que la Universidad de hoy ha asumido, y nosotros con ella, de rendir cuentas a la sociedad del manejo honesto y eficiente de sus recursos.

En esa digna encomienda hemos puesto el mejor de nuestros esfuerzos y me permitiré enumerar los aspectos más relevantes de los logros conseguidos en este segundo año de trabajo.

1. OFERTA EDUCATIVA.

A dos años y medio de que el Campus de los Valles abrió sus puertas, los resultados son satisfactorios y cada vez más visibles. En dos años y medio, este espacio educativo de la Red Universitaria comienza a consolidarse como la respuesta a las necesidades de educación superior en la región de los Valles.

1.1. Ampliación de la Oferta Educativa.

En el periodo que se reporta, continuamos ofreciendo las licenciaturas en Administración, Contaduría, Derecho, Informática y Educación; sólo hemos incrementado los espacios físicos, los recursos humanos y los recursos materiales para atender el avance en los semestres respectivos. En este momento, la primera generación de alumnos se encuentra en el sexto semestre, con excepción de la licenciatura en Educación que inició un ciclo después.



En el ciclo 2003B pretendemos ofrecer la licenciatura en Turismo, con orientación en turismo alternativo. De la misma manera, para el ciclo 2004A esperamos contar con la licenciatura en Agronegocios. Además de diversificar las alternativas de estudio, estos dos programas educativos aprovecharán de manera sustentable los recursos y potencialidades de la región.

1.2 Posgrados.

Quisiera resaltar que en Civalles también nos preocupa ofrecer opciones de postgrado a los profesionistas de la región. Para ello, gestionamos ante el Centro Universitario de Ciencias Económico Administrativas una sede de la Maestría en Administración, la que dio inicio el pasado 28 de marzo de este año con el curso propedéutico de su primera generación. Estamos convencidos, junto con los nuevos alumnos de postgrado en Civalles, que la maestría en Administración es una buena opción para los profesionistas e instituciones que buscan mejorar sus estándares de calidad en la prestación de sus servicios.

1.3 Modelo académico.

Ya es sabido que el Campus Universitario de los Valles se caracteriza por su modelo de educación no convencional, que ofrece distintas alternativas de aprendizaje desde cursos semipresenciales hasta cursos a distancia, siempre respaldados por el uso de las nuevas tecnologías.

Nuestro modelo se centra en el autoaprendizaje, en el uso de materiales educativos flexibles e innovadores, y en la construcción de valores éticos y de convivencia humana.

Seguimos incrementando sustancialmente el diseño de cursos en línea como un apoyo para el aprendizaje. En este año, el 82% de las materias ofrecidas cuentan ya con este instrumento (Cuadro 1.1).

Cuadro 1.1

DISTRIBUCIÓN DE CURSOS EN LÍNEA					
MATERIAS OFRECIDAS	ADMINISTRACIÓN	CONTADURÍA	DERECHO	INFORMÁTICA	TOTAL
	40	31	34	34	139
TOTAL DE CURSOS	31	16	33	34	114
PORCENTAJE	77.5	51.6	97.1	100	82

FUENTE: Estadísticas Coordinación de Tecnologías para el Aprendizaje, CUVALLS, 2003

Asimismo y de manera sistemática, realizamos acciones encaminadas a fortalecer el avance logrado en la implementación del modelo educativo. Entre ellas, me permito mencionar la



revisión y actualización permanente de los programas de estudio; la revisión y mejora de los materiales autoinstruccionales y, por otro lado, continuamos evaluando el desempeño docente al final de cada semestre por parte de los alumnos, instrumento que ha sido muy provechoso para definir políticas de formación y actualización de nuestro personal académico.

Los resultados de esta evaluación en relación al ciclo escolar anterior son satisfactorios, ya que el promedio general de la evaluación se encuentra en cuatro puntos de una escala de cinco (Cuadro 1.2).

Cuadro 1.2

PUNTAJE DE LA EVALUACIÓN AL DESEMPEÑO DOCENTE POR CARRERA, 2002B*	
CARRERA	PUNTAJE PROMEDIO
ADMINISTRACIÓN	4,1571
CONTADURÍA	4,1365
DERECHO	3,9514
INFORMÁTICA	3,9907
PUNTAJE GENERAL DE LA EVALUACIÓN 4,0160	
* Escala de 0 a 5	

FUENTE: Estadísticas Coordinación de Tecnologías para el Aprendizaje, CUVALLES, 2003

Para el 2003 iniciaremos una guía programática para el profesor, que hemos denominado *Bitácora Virtual*, en la que se plasme el seguimiento y evaluación de las actividades académicas. Ella permitirá ajustar la relación entre el currículum formal y el currículum vivido con los objetivos formativos de los programas académicos.

También, diseñaremos la *Guía Teórica y Metodológica* para el profesor en modalidades educativas no convencionales, que consistirá en una recopilación documental de fundamentos de la psicología y la pedagogía para propiciar la reflexión sobre los procesos individuales y sociales del aprendizaje, la problemática del análisis, la caracterización teórica, la evaluación, y la mejora de la práctica educativa.

Es importante mencionar que las guías académicas de los estudiantes están disponibles de manera física y electrónica para facilitar el uso y el acceso de las mismas.

Una etapa muy importante para el éxito de este modelo educativo es la evaluación. Para tal propósito estamos participando en un cuerpo académico Interinstitucional con el fin de realizar un estudio integral.

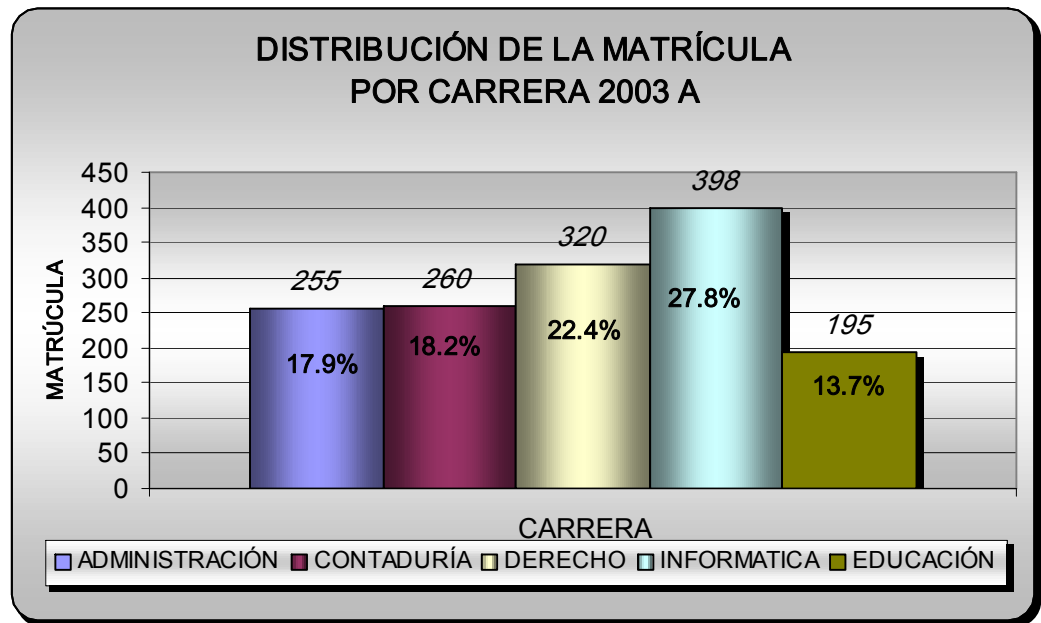


2. ALUMNOS:

2.1 MATRICULA.

Actualmente el Campus Universitario de los Valles tiene 1428 estudiantes, distribuidos en las cinco carreras que se ofrecen. De ellas, la licenciatura en Informática tiene casi el 28% de la población estudiantil (Gráfica 2.1).

Gráfica 2.1

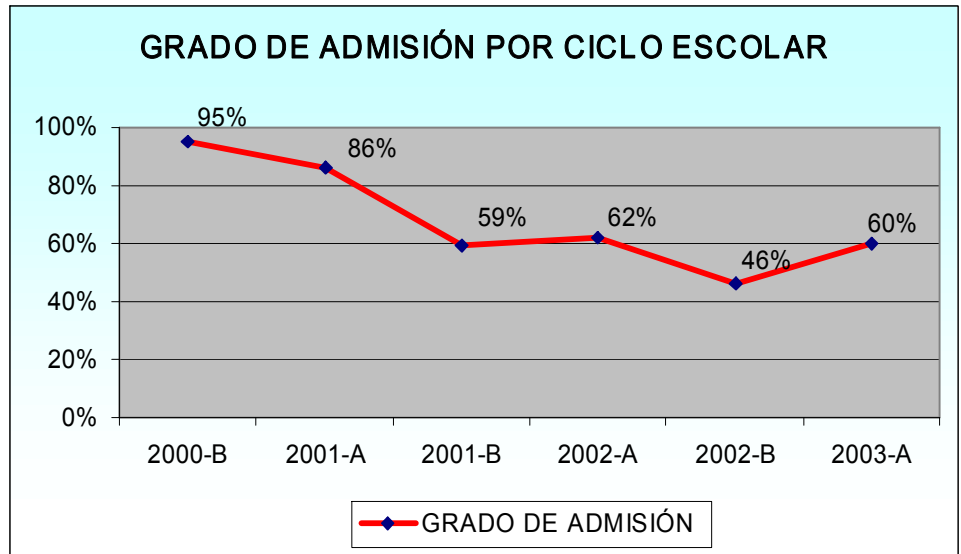


FUENTE: Estadísticas Control Escolar, CUVALLÉS, 2003

Con respecto al grado de admisión, se observa que cuando el Campus abrió sus puertas en el ciclo 2000B, el grado de admisión era del 95%, paulatinamente en cada ciclo escolar ha disminuido hasta situarse en 46% para el ciclo 2002B y 60% en el 2003A; tendencia natural que se normalizará con la consolidación del Campus en la región (Gráfica 2.2 y gráfica 2.3). La carrera que tuvo el más alto grado de admisión en el ciclo 2003A es la licenciatura en Contaduría y la que tuvo el más bajo fue la licenciatura en Derecho (Gráfica 2.4).

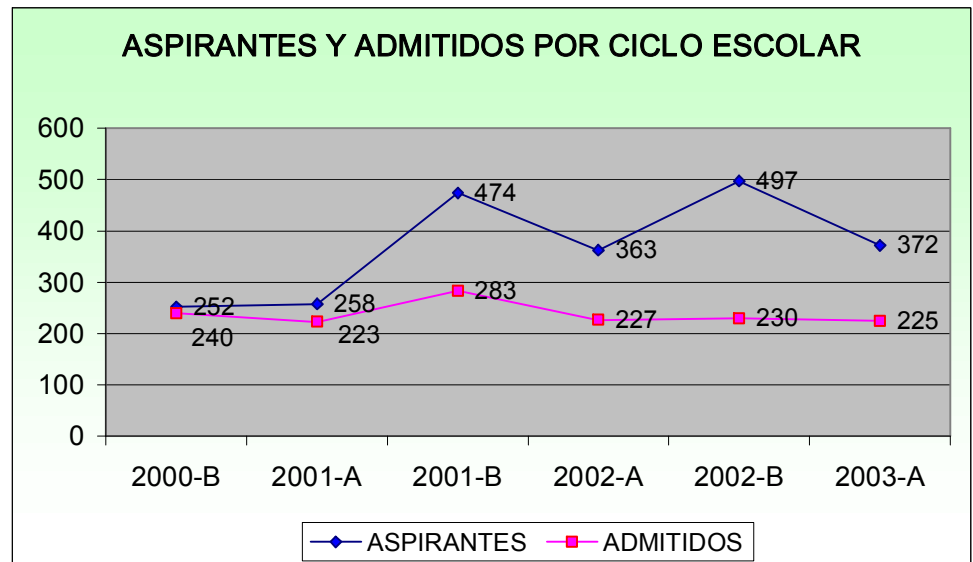


Gráfica 2.2



FUENTE: Estadísticas Control Escolar, CUVALLÉS, 2003

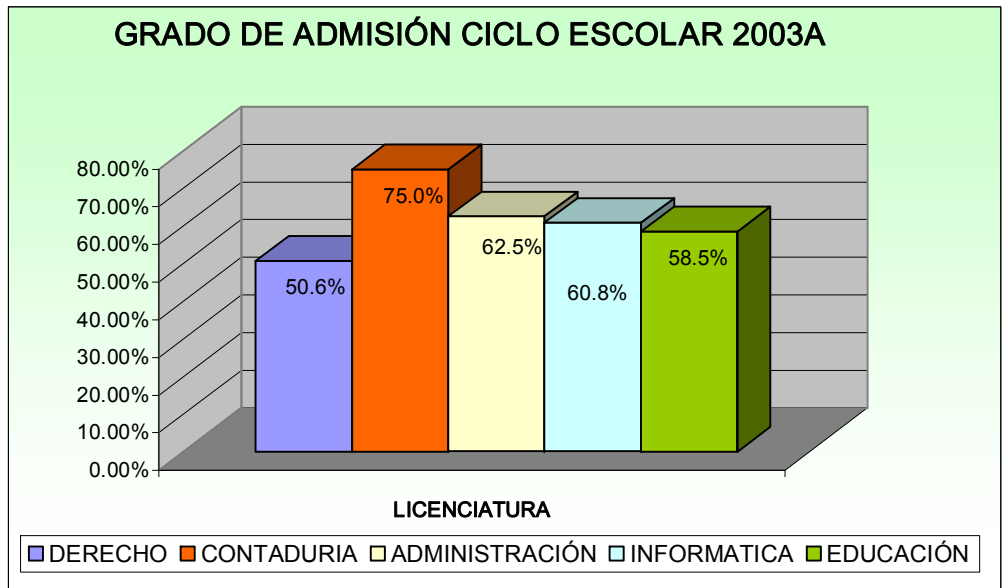
Gráfica 2.3



FUENTE: Estadísticas Control Escolar, CUVALLÉS, 2003



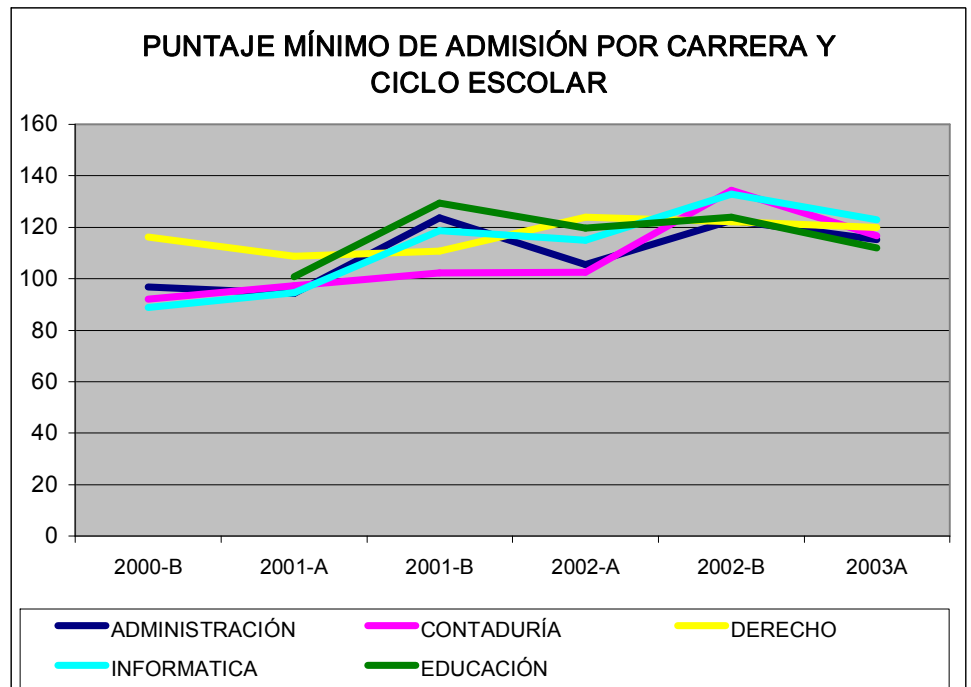
Gráfica 2.4



FUENTE: Estadísticas Control Escolar, CUVALLÉS, 2003

Es importante señalar que el puntaje mínimo de admisión en Cuvallés observa una tendencia general a la alza, con sus pequeñas variaciones entre ciclos por las razones ya sabidas en toda la Universidad respecto a las diferencias entre los calendarios A y B. (Gráfica 2.5).

Gráfica 2.5



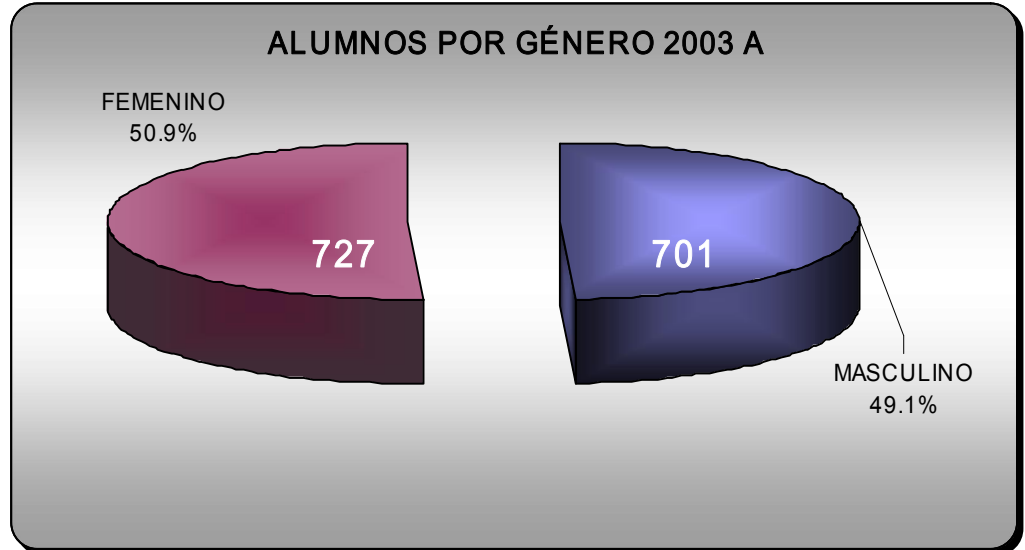
FUENTE: Estadísticas Control Escolar, CUVALLÉS, 2003



2.2 PERFIL DE LOS ALUMNOS.

De los 1428 estudiantes que conforman la población estudiantil del Campus en el ciclo escolar 2003A, el 50.9% son mujeres y el 49.1 hombres (Gráfica 2.6).

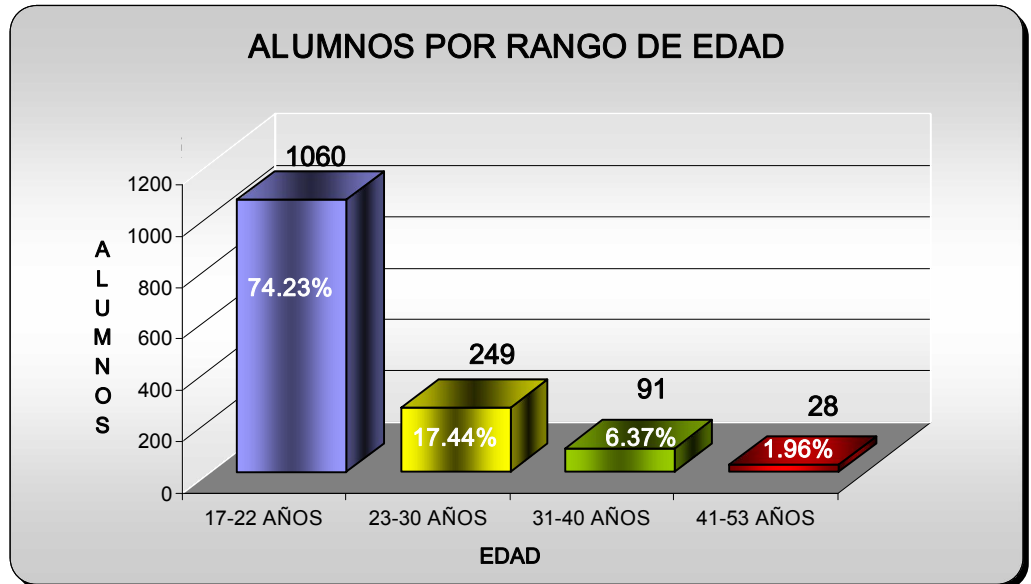
Gráfica 2.6



FUENTE: Estadísticas Control Escolar, CUVALLES, 2003

Referente a la edad de los alumnos del Campus, el 74.23% de los alumnos están en el rango de edad de 17 a 22 años, por lo que se puede decir que la mayor parte de la población estudiantil se incorpora después de concluir el bachillerato; sólo el 1.96% de los alumnos se encuentra en el rango de 41 a 53 años (Gráfica 2.7).

Gráfica 2.7



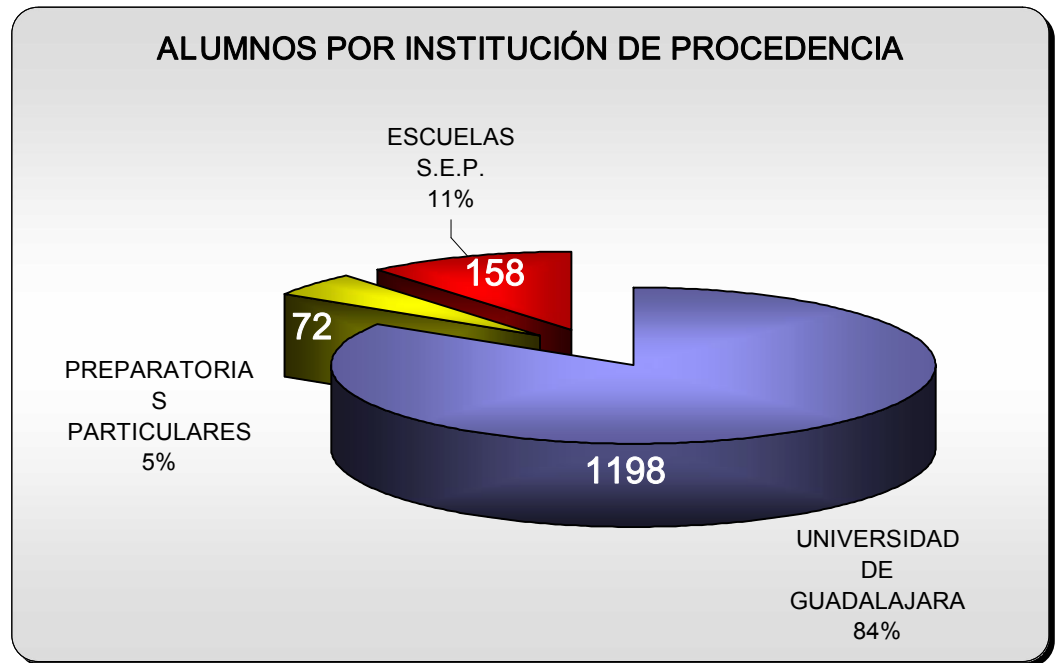
FUENTE: Estadísticas Control Escolar, CUVALLES, 2003

El 84% de los alumnos del Campus provienen de las escuelas preparatorias de la Universidad de Guadalajara; es decir, la mayor proporción de la población estudiantil del



Campus ya había estado en la Red Universitaria; un 5% proviene de las escuelas preparatorias particulares, y un 11% de escuelas de la SEP (principalmente CETIS) (Gráfica 2.8).

Gráfica 2.8



FUENTE: Estadísticas Control Escolar, CUVALLÉS, 2003

Los alumnos provienen de 15 municipios, destacando entre ellos Ameca con el 50% y siguiendo los municipios de Tala, San Martín de Hidalgo, Cocula, Ahualulco de Mercado, Etzatlán y Teuchitlán (Cuadro 2.1).

Cuadro 2.1

PROCEDENCIA DE ALUMNOS POR MUNICIPIO		
LUGAR DE PROCEDENCIA	ALUMNOS	PORCENTAJE
AMECA	725	50.77
TALA	190	13.30
SAN MARTÍN DE HIDALGO	163	11.41
COCULA	84	5.88
AHUALULCO DE MERCADO	81	5.67
ETZATLÁN	34	2.38
TEUCHITLÁN	31	2.17
MASCOTA	28	1.96
TALPA	12	0.84
OTROS MUNICIPIOS	80	5.60
TOTAL	1428	100.0%

FUENTE: Estadísticas Control Escolar, CUVALLÉS, 2003

La gráfica muestra que Cuvallés está cumpliendo la misión para la que fue creado: servir con carácter regional a los jóvenes del Oeste del Estado.



2.3 APOYO A ESTUDIANTES.

2.3.1 Curso de inducción.

Al inicio de cada semestre en el Campus se realiza un curso de inducción para los alumnos de primer ingreso. Este curso tiene la finalidad de orientar a los nuevos estudiantes sobre el modelo académico; sobre el rol que debe tomar el estudiante bajo la modalidad de enseñanza no convencional; sobre el uso de las nuevas tecnologías en el aprendizaje, y sobre todo para conocer las instalaciones y los distintos servicios que ofrece la institución.

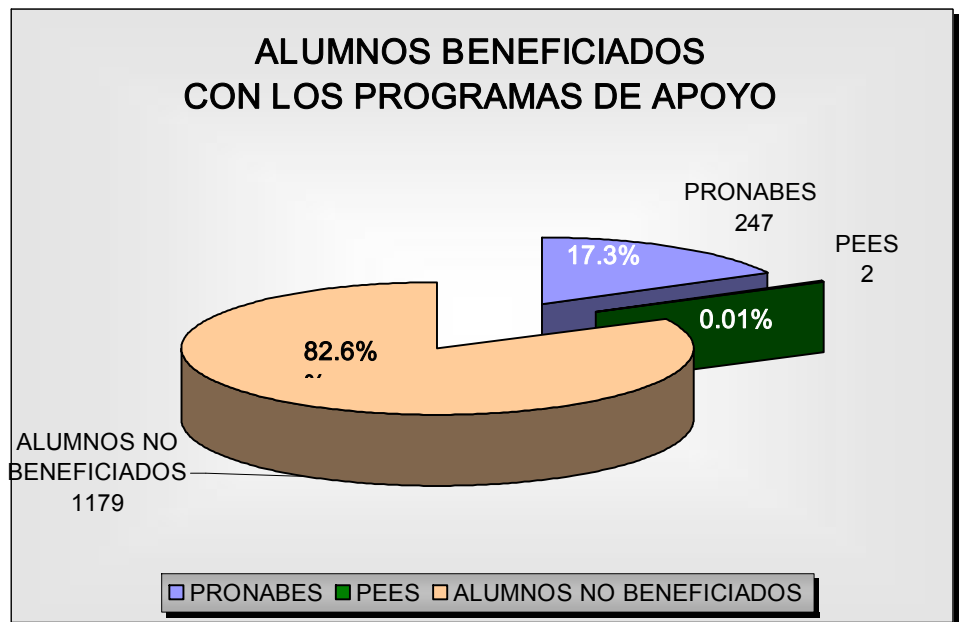
2.3.2 Tutorías.

Conforme a la propuesta pedagógica de Cervalles, las tutorías representan el trabajo esencial para orientar a nuestros alumnos en el estudio personal y responsable. Dos profesores del Campus concluyeron ya el diplomado de formación de tutores y a corto plazo iniciaremos con este programa de apoyo sistemático a estudiantes. Nuestra meta es incorporar las tutorías en los planes de trabajo de todos los profesores.

2.3.3 Becas y estímulos a estudiantes sobresalientes.

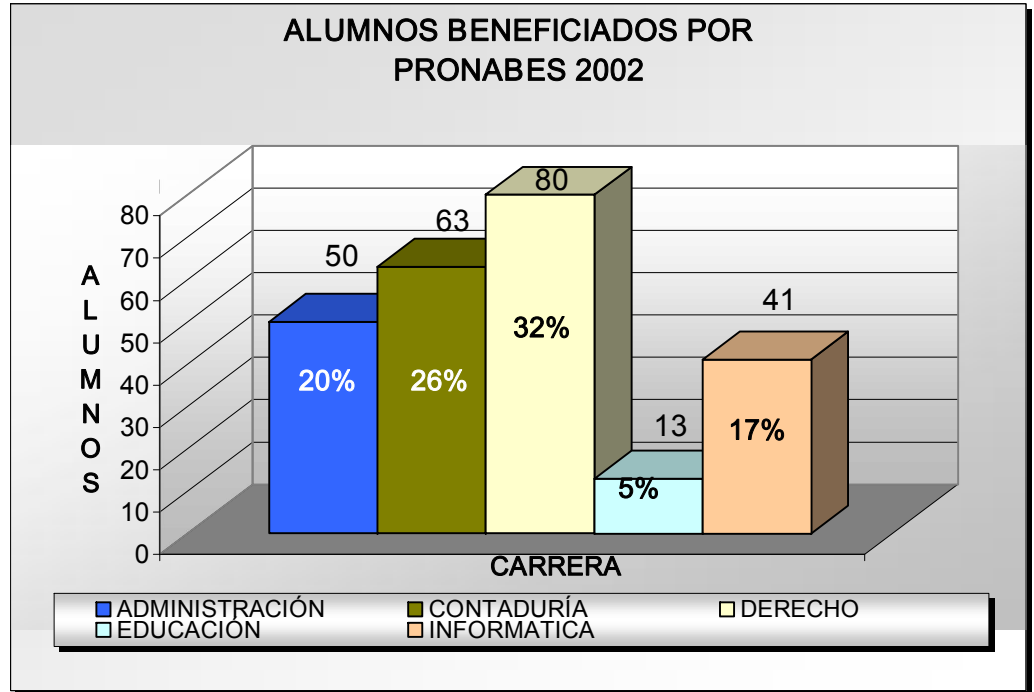
El Campus participa en el Programa Nacional de Becas (PRONABES). Durante el año 2002, el 17.3% de los alumnos ha sido beneficiado con este programa, cuyo fin es apoyar a estudiantes de bajos recursos económicos y con un buen promedio escolar. Por otra parte, 2 alumnos recibieron apoyo del Programa de Estímulos a Estudiantes Sobresalientes (PEES) que otorga la Universidad de Guadalajara (Gráfica 2.9 y 2.10).

Gráfica 2.9



Fuente: Estadísticas Planeación, CUVALLÉS, 2003

Gráfica 2.6



Fuente: Estadísticas Planeación, CUVALLÉS, 2003

2.3.4 Viajes de estudio.

Como parte de las actividades extracurriculares que desarrollan los estudiantes, la institución apoyó económicamente la realización de varias visitas de estudio a instituciones de educación superior y empresas privadas, entre las que destacan, la visita a la Universidad Autónoma de Nuevo León, DUMAC (Ducks Unlimited Of Mexico A. C) y Cervecería Cuauhtémoc Moctezuma, en el mes de noviembre por el grupo de cuarto semestre de Administración. Las visitas cumplieron el objetivo de conocer algunos proyectos relacionados con modelos de educación no convencional, el aprovechamiento de los recursos naturales y la protección del medio ambiente, y conocer las instalaciones y el proceso de producción de la cerveza.

De la misma manera, 30 alumnos de Contaduría asistieron al IV Ciclo de Conferencias sobre la Licenciatura en Contaduría Pública realizado en el mes de diciembre por el CUCSUR en la ciudad de Autlán.

2.3.5 Participación en eventos académicos.

En el mes de mayo, la Academia de Ciencias Físico Matemáticas realizó la *Primer Semana de la Enseñanza de las Matemáticas*, en la que participaron especialistas del área, quienes mostraron otra perspectiva de las matemáticas a los alumnos.



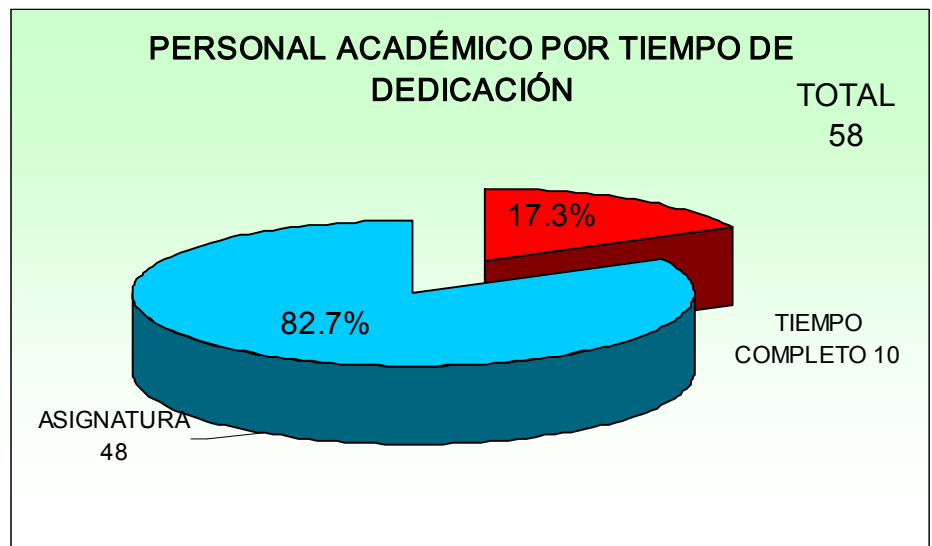
En enero del 2003 se realizó la *Exposoftware 2002B*, evento en el que participan los alumnos de la licenciatura en Informática en coordinación con los profesores de las materias de Estructura de Datos, Programación orientada a Objetos, Estructuras de Archivos, Bases de Datos y Teoría de la Computación. La *Exposoftware* es un espacio en el que los alumnos de informática presentan proyectos derivados de la aplicación de conocimientos adquiridos en la carrera, y pueden ser usados en el área industrial, de servicios e investigación.

Por otra parte se llevó a cabo la Tercera y Cuarta Jornada de la Creatividad Empresarial, evento que se realiza al final de cada semestre y en el que participan los alumnos de las carreras de Administración y Contaduría coordinados por profesores. En él se exponen algunos productos y servicios comerciales, generados a partir de la creatividad y aplicación de los conocimientos adquiridos en el semestre.

3. PERSONAL ACADÉMICO.

La planta docente del Campus esta formada por 58 profesores, de los cuales 48 son de asignatura y 10 de tiempo completo. En términos porcentuales, el 82.7% de los profesores son de asignatura y el 17.3% de tiempo completo (Gráfica 3.1).

Gráfica 3.1

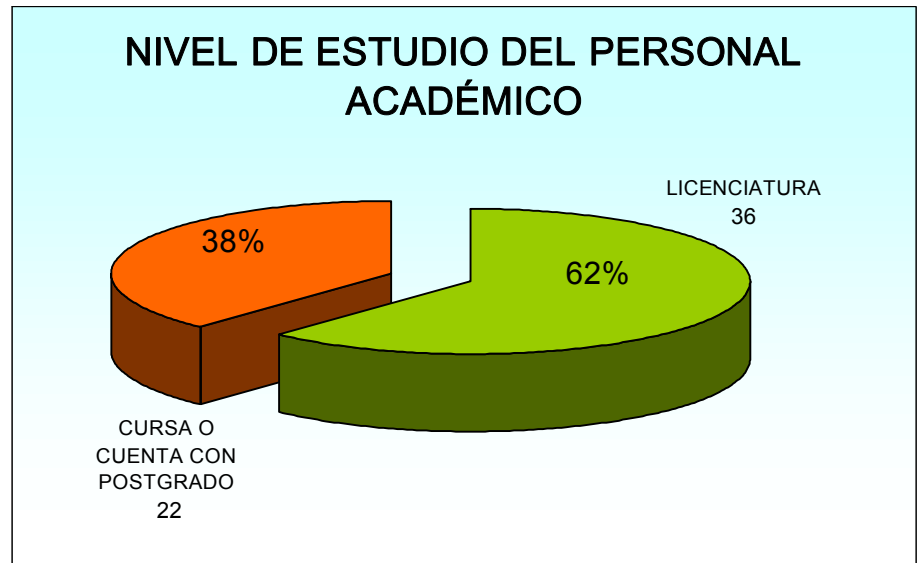


FUENTE: Estadísticas Unidad de Personal. CUVALLLES, 2003

En cuanto a grado académico del profesorado, el 62% de los profesores cuenta con el grado de licenciatura, y el 38% cursa o ya cuenta con estudios de postgrado (Gráfica 3.2).



Gráfica 3.2

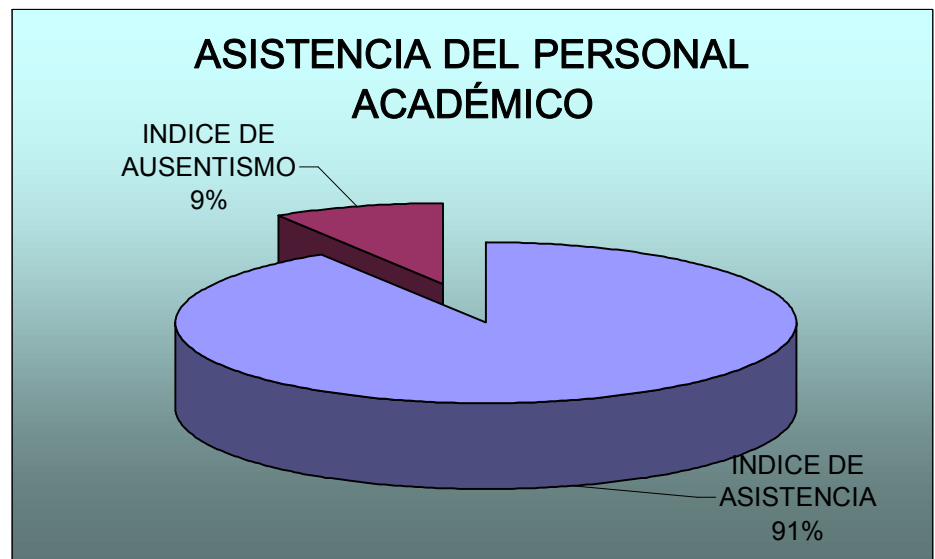


FUENTE: Estadísticas Unidad de Personal. CUVALLES, 2003

El grado académico promedio (GAP) del personal académico es de 5.98, que corresponde a estudiante de maestría.

En el ciclo escolar 2002-B tuvimos un índice de asistencia de 91% (Gráfica 3.3). Este valor hace referencia solamente a las sesiones presenciales, las que, como ya hemos señalado, constituyen el 50% de las horas establecidas para los cursos en los esquemas convencionales bajo los que funcionan los demás centros de la Red Universitaria.

Gráfica 3.3



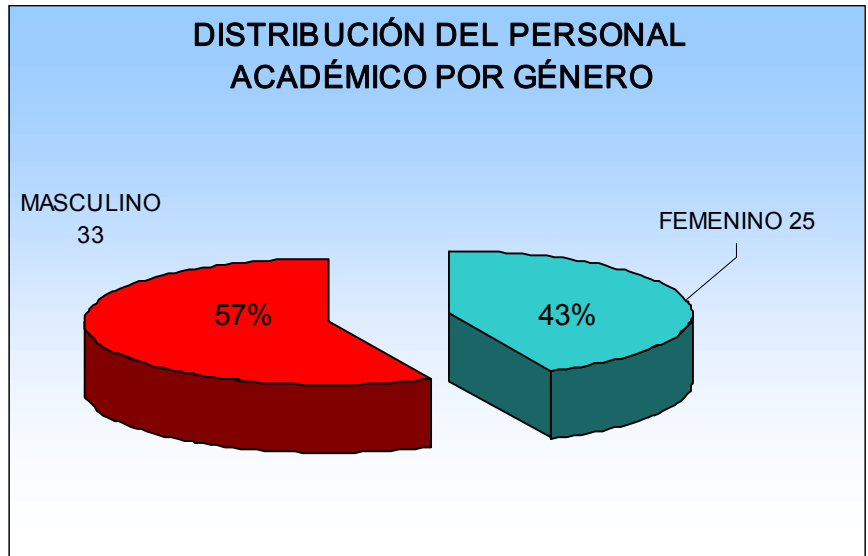
FUENTE: Estadísticas Programas Académicos, CUVALLES, 2003



Este año, cuatro profesores de tiempo completo fueron beneficiados por el Programa de Estímulos al Desempeño Docente 2001-2002.

La edad promedio de nuestros profesores es de 36 años y tenemos una distribución de la población docente por género de 35 profesores y 25 profesoras (Gráfica 3.4).

Gráfica 3.4



FUENTE: Estadísticas Unidad de Personal. CUVALLES, 2003

El 2002 fue un año de fuerte impulso a la formación del personal académico, destacando la participación en el *Diplomado en Tecnologías de la Comunicación e Información para el Aprendizaje Autogestivo*, ofrecido por la Coordinación General del Sistema para la Innovación del Aprendizaje (INNOVA) durante los meses de mayo a agosto.

De la misma manera, se realizaron durante todo el año diversos cursos sobre el diseño de materiales autoinstruccionales, didáctica en ambientes no convencionales y uso de tecnología para la educación a distancia.

Ha sido política de esta administración brindar apoyo a todos los académicos que estén interesados en cursar un postgrado.

Es importante mencionar que recientemente se creó la Comisión Revisora de Materiales Autoinstruccionales, la cual tiene como propósito cuidar y supervisar la calidad y pertinencia de las guías académicas, antologías, cursos en línea, manuales y tutoriales que sirven de apoyo al aprendizaje autogestivo.



Las academias siguen siendo en Cervalles los cuerpos colegiados sobre los que se organiza y planea el trabajo académico.

Durante el periodo materia de este informe, las academias sesionaron en 70 ocasiones y se tomaron 184 acuerdos (Cuadro 11.1). Las academias tuvieron importante participación dentro del proceso conocido como P3E (Planeación, Programación, Presupuestación y Evaluación) promovido por la Vicerrectoría Ejecutiva; gracias a su colaboración, se identificaron los proyectos clave de la actividad académica en el año 2003.

Cuadro 11.1

SESIONES Y ACUERDOS DE LAS ACADEMIAS, 2002		
ACADEMIA	SESIONES	ACUERDOS
DISCIPLINAS METODOLÓGICAS ADMINISTRATIVAS	16	67
CONTABLES Y FINANCIERAS	24	50
CIENCIAS COMPUTACIONALES	9	25
CIENCIAS FÍSICO MATEMÁTICAS	7	20
JURÍDICO FORMATIVAS	14	22
TOTAL	70	184

FUENTE: Estadísticas Secretaría Académica. CUVALLES, 2003.

Es necesario destacar que en el presente ciclo escolar se pretende desarrollar el trabajo de academia bajo un ambiente virtual, esta modalidad nos permitirá ser más eficientes internamente y a la vez integrarnos en el trabajo académico con el resto de los Centros Universitarios de la Red.

4. SERVICIOS DE APOYO ACADÉMICO.

El día de hoy, con este informe de actividades, estamos estrenando el Centro de Servicios Académicos (CESA), edificio que concentra los servicios de biblioteca, el centro de autoacceso, cubículos para investigadores, áreas de tutoría académica, servicios de copiado y papelería, auditorios, áreas de descanso, sitio de servidores para la red de cómputo y espacios para jardines cibernéticos con acceso inalámbrico a Internet.

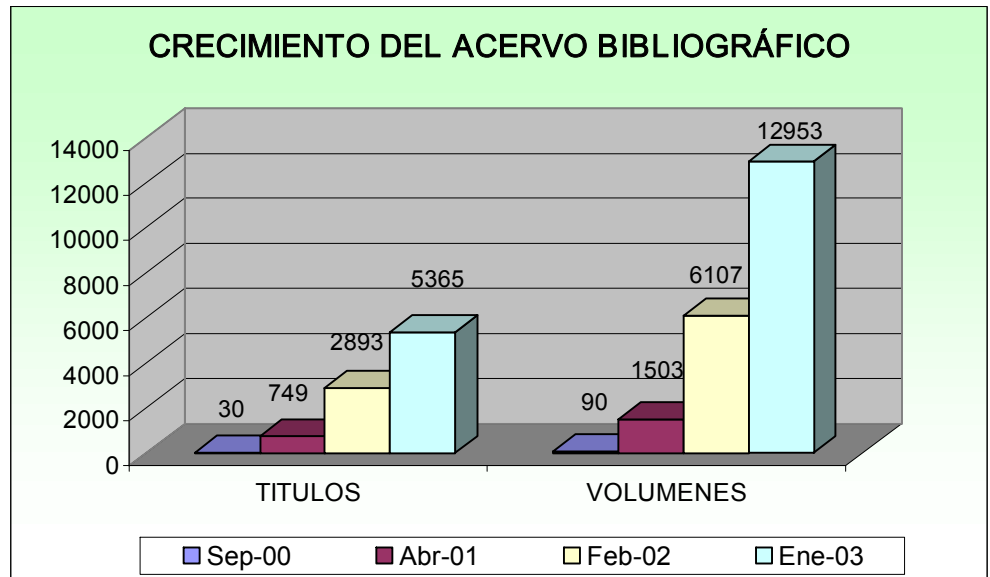
4.1 Biblioteca.

La biblioteca juega un papel de suma importancia dentro del Campus, por lo que es uno de los espacios que constantemente se fortalece y se apoya.

Actualmente, el acervo bibliotecario está conformado por 12,953 volúmenes en 5,365 títulos. Más del doble de volúmenes que teníamos en febrero del 2002 (Gráfica 4.1). Asimismo, tenemos una relación de 4 títulos por alumno y de 99 títulos por profesor (Gráfica 4.2 y 4.3)

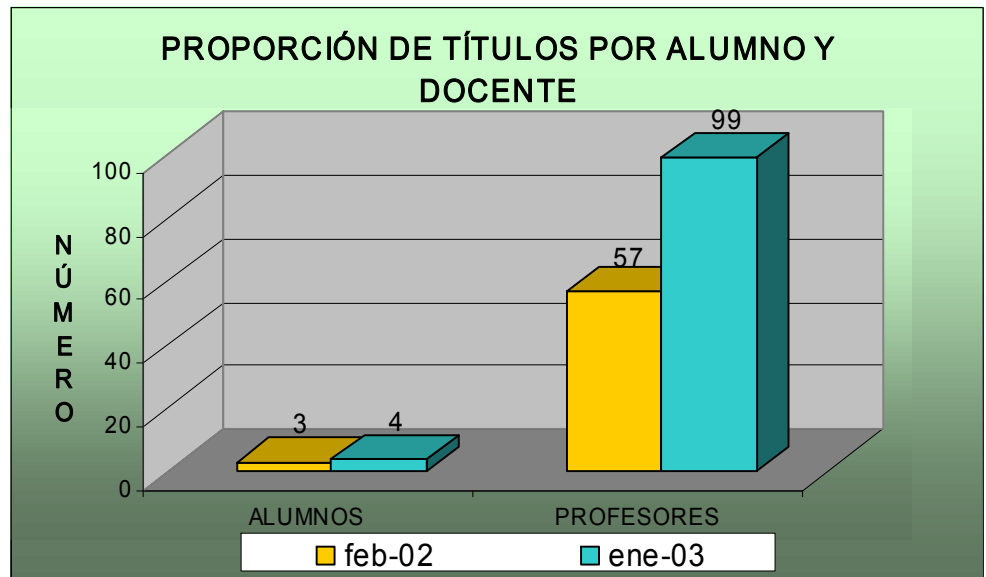


Gráfica 4.1



FUENTE: Estadísticas Bibliotecas, CUVALLES, 2003

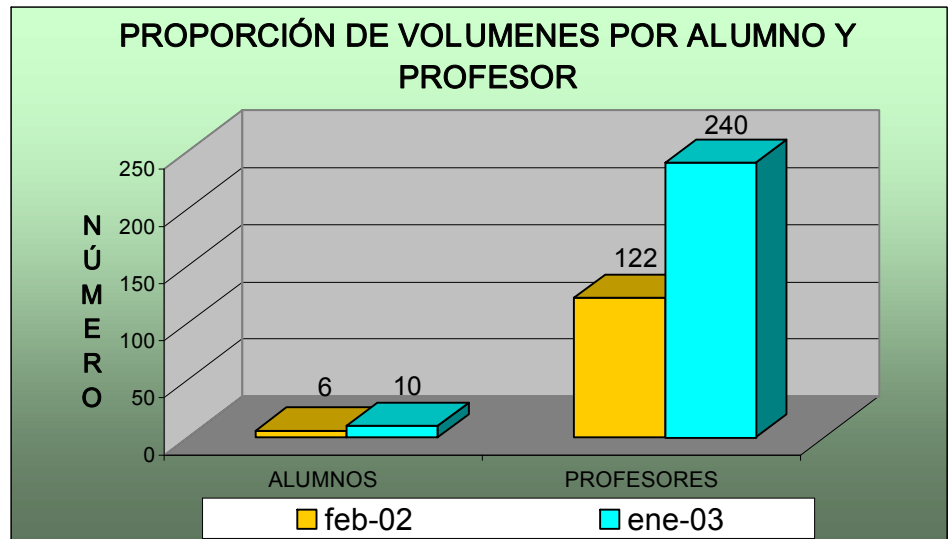
Gráfica 4.2



FUENTE: Estadísticas Bibliotecas, CUVALLES, 2003



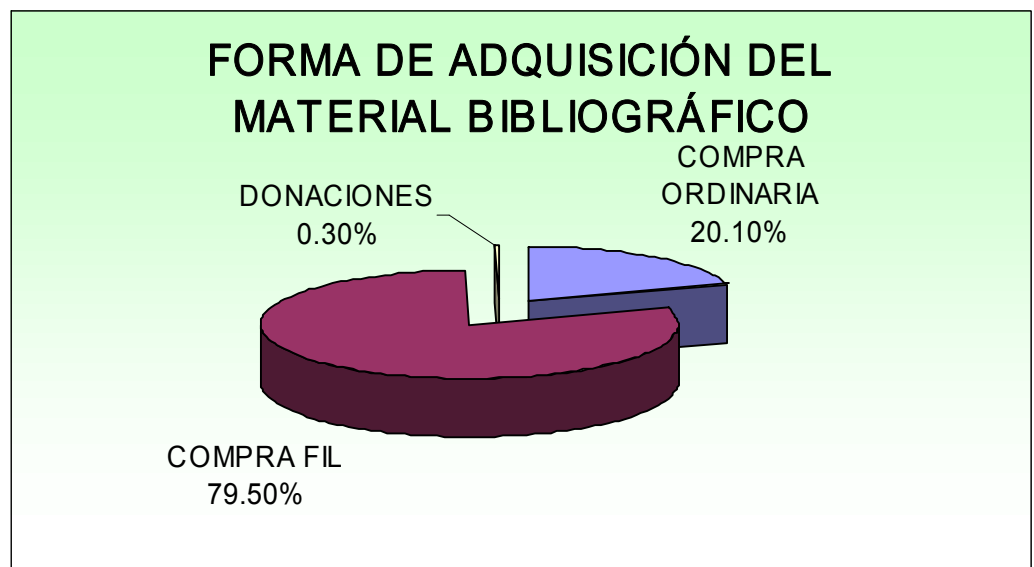
Gráfica 4.3



FUENTE: Estadísticas Bibliotecas, CUVALLES, 2003

Cabe destacar que gran parte de éste material bibliográfico fue adquirido gracias al recurso extraordinario otorgado por las autoridades universitarias a través del Fondo para el Fortalecimiento de las Bibliothemerotecas y Bancos de Información (Gráfica 4.4).

Gráfica 4.4



FUENTE: Estadísticas Bibliotecas, CUVALLES, 2003

En lo que se refiere a las Publicaciones Periódicas contamos con 35 títulos; 11 suscripciones y 284 fascículos.

Por otra parte contamos con 423 ejemplares de software educativo (discos compactos) y 229 títulos de videocasetes.



Se tiene acceso a las bases de datos electrónicas Web of Science y Current Contents.

Durante el periodo de este informe, se registraron 5,907 consultas al acervo bibliográfico. Cifra que pretendemos aumentar al impulsar un programa de formación de usuarios.

4.2 Tecnologías para el aprendizaje

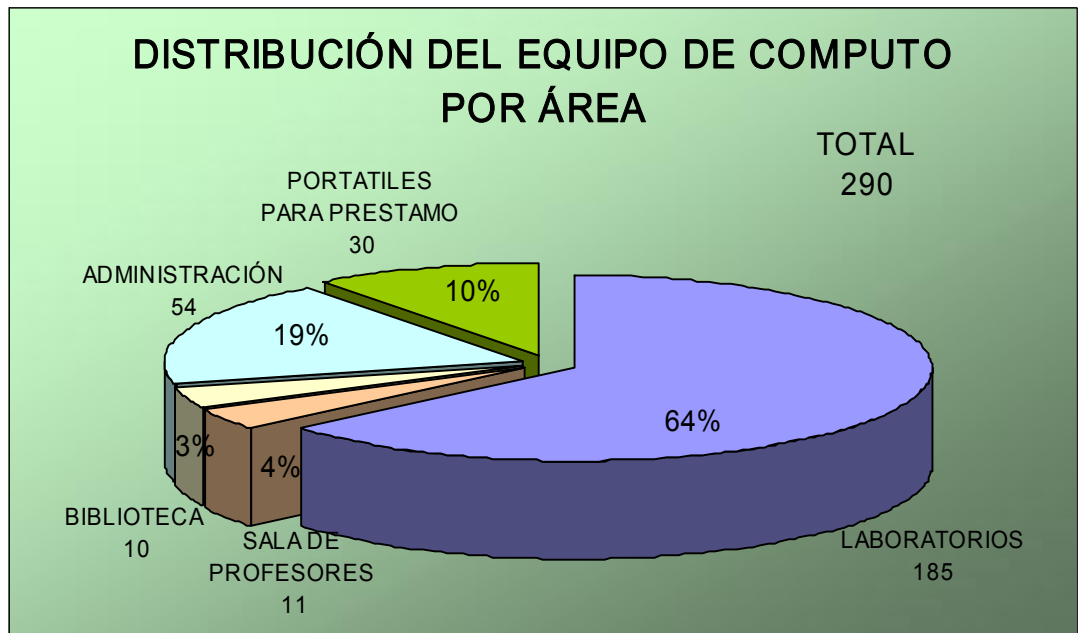
Durante el año 2003, se habilitaron dos laboratorios de cómputo con 40 computadoras cada uno; que sumados a los ya existentes, nos permiten disponer de cinco.

Se instalaron 5 Kilómetros de cable UTP para integrar laboratorios y áreas administrativas a la red del Campus.

Se habilitó el primer enlace de fibra óptica al interior de Campus y se ha extendido la red de ductos multimedios a los nuevos edificios.

Al cierre del ciclo escolar 2002-B, contamos con 290 equipos de cómputo, de los cuales 185 se encuentran distribuidos en 5 laboratorios de cómputo, 10 más como equipos de consulta y búsqueda de información en Biblioteca, 11 en la sala de profesores, 54 para la administración y 30 computadoras portátiles para préstamo interno y externo (Gráfica 4.5).

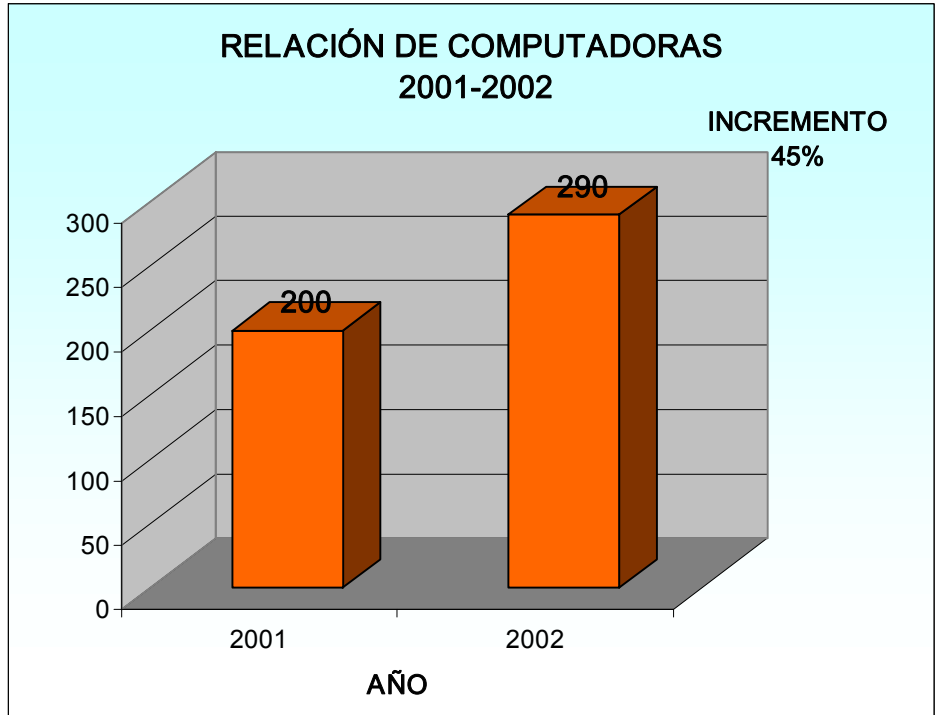
Gráfica 4.5



FUENTE: Estadísticas Coordinación de Tecnologías para el Aprendizaje CUVALLLES, 2003

Es prioridad para esta administración seguir apoyando con equipo y tecnología de punta el modelo educativo, ya que es condición fundamental para lograr éxito en los estándares de aprendizaje de nuestros alumnos.

Gráfica 4.6



FUENTE: Estadísticas Coordinación de Tecnologías para el Aprendizaje CUVALLLES, 2003

4.3 Proyecto CASA Universitaria.

El proyecto CASA Universitaria se fundamenta en la idea de establecer sedes remotas de Cervalles en un espacio físico equipado eficientemente para el servicio a estudios de educación abierta, asesoría y tutoría académica, acervo de materiales educativos, cursos curriculares, audio y videoconferencias, educación continua y gestión administrativa.

Los beneficiarios de este proyecto serán en primera instancia las comunidades de Ameca, Tala, San Martín de Hidalgo y Ahualulco de Mercado, quienes esperamos cuenten con estos servicios a partir del mes de julio de este año si la Coordinación General de Sistemas de Información nos apoya con la conectividad requerida.

5. INVESTIGACIÓN

La investigación en Cervalles trata de dar sus primeros pasos. Con esfuerzo hemos conseguido la incorporación de académicos que iniciarán esta función sustancial de la Universidad. Estamos convencidos de que la región de los Valles es un filón valioso para la investigación cultural, social, económica y productiva.

Durante el año 2002, logramos integrar propuestas de investigación que apoyaremos en este año con el presupuesto 2003. Dichos proyectos son: el Centro Cultural Valles en la Ex hacienda de San Antonio Matute; el proyecto denominado Grietas, el Mapa Económico de Ameca, el Reclusorio Regional de Ameca, y el referido a las Expectativas sobre la Licenciatura en Educación. (Cuadro 5.1). Esperamos con estas acciones generar información valiosa que pueda incidir en el conocimiento y desarrollo de la región



Cuadro 5.1

PROYECTOS DE INVESTIGACIÓN POR REALIZARSE EN EL AÑO 2003	
PROYECTO	DESCRIPCIÓN
CENTRO CULTURAL VALLES	El proyecto, consiste en un estudio para rehabilitar la Exhacienda de San Antonio Matute. Inmueble entregado en comodato en 1995 a la Universidad de Guadalajara.
GRIETAS	Consiste en un estudio para determinar las posibles causas de los hundimientos de decenas de fincas del municipio de Ameca.
MAPA ECONÓMICO DE AMECA	Consiste en analizar las distintas actividades económicas del municipio de Ameca, buscando elaborar un mapa económico de ese municipio.
RECLUSORIO REGIONAL AMECA	Consiste en un estudio para conocer las expectativas de la ciudadanía respecto a la construcción del reclusorio en el municipio de Ameca.
EXPECT. SOBRE LA LIC. EN EDUCACIÓN	Consiste en un estudio para conocer si se han cubierto las expectativas que tenían los estudiantes de la Licenciatura en Educación sobre esa carrera.

Fuente: Datos de la Unidad de Planeación, CUValles 2003.

Como resultado de la visita a nuestro Campus del Dr. Julio Rubio Oca, Subsecretario de Educación Superior e Investigación Científica, deseamos iniciar la evaluación educativa de nuestro modelo no convencional de trabajo pedagógico.

Esperamos contar con el apoyo institucional para esa tarea que consideramos fundamental, señor Rector General, señor Vicerrector, puesto que Cuvalles representa el pequeño laboratorio donde toda la Red Universitaria puede encontrar respuestas de calidad al problema de acceso para el 60% de aspirantes a educación superior que no encuentran un lugar en la Universidad cada ciclo escolar.



6. INTERCAMBIO ACADÉMICO.

En el año 2002, logramos importantes convenios con instituciones públicas y empresas, cuyo efecto incidirá en la actividad académica que desarrollamos.

Actualmente, tenemos un convenio con el Instituto Nacional de Estadística Geografía e Informática (INEGI) para ser depositarios y difusores de los materiales que edita este instituto, con la finalidad de consolidar la Mapoteca en el Centro de Servicios Académicos.

Asimismo, bajo el marco de colaboración del Convenio Cisco Networking Academy, establecido el año pasado, contamos con 3 profesores con un avance del 40 % en la capacitación y con alrededor de 110 estudiantes bajo este programa de reconocimiento internacional.

Por otra parte, es importante mencionar que se están haciendo las gestiones correspondientes para que la Universidad de Guadalajara sea miembro de la Asociación Internacional de Universidades de Educación a Distancia, organismo que nos permitirá compartir experiencias de aprendizaje en modalidades no convencionales.

Con respecto a la movilidad estudiantil, podemos destacar la participación de un estudiante inscrito en un programa de intercambio, para hacer una estancia de 6 meses en la Universidad Autónoma de Madrid, España; con el propósito de cursar el sexto semestre de la carrera de Administración de Empresas.

7. EXTENSIÓN Y VINCULACIÓN.

La extensión como función sustantiva de la Universidad en la Región Valles representa la posibilidad de impulsar acciones que beneficien directamente al Sector social y Productivo de la misma. Durante este año se llevaron a cabo las siguientes actividades:

Se realizó la Semana de Ciencia y tecnología por segunda ocasión, del 7 al 13 de Octubre del 2002, en la que participaron 11 Escuelas Primarias y 2 Escuelas Secundarias del municipio de Ameca, asistiendo 200 niños y 120 adolescentes.

Del 25 al 29 de Noviembre del 2002, se realizó la XIII Semana de Investigación Científica promovida por el CONACYT, en cuyo contexto se efectuaron 9 conferencias y 7 ponencias.

Se organizó por segunda ocasión la Semana Cultural CUVALLES en el mes de noviembre, evento en el que se mostraron las principales manifestaciones de la cultura y las artes, dando especial impulso a la Cultura Indígena. Las presentaciones artísticas se realizaron al interior del Campus y en algunos municipios de la Región como Ameca, Mascota, San Martín Hidalgo, Tala y Ahualulco de Mercado.



En el ámbito deportivo, se formaron equipos de básquet-bol, voley-bol y fútbol en las ramas varonil y femenil, los que participaron en el Circuito Deportivo Universitario organizado por la Coordinación de Cultura Física de esta Casa de Estudios. Se compitió además en la liga local y se realizó un campeonato de Fútbol rápido al interior del Campus.

Con el fin de promover la expresión de valores culturales se continuó apoyando el grupo de Danza Folklórica al dotarlo del vestuario típico de Jalisco. Se proporcionó también vestuario al grupo de Danza Moderna, así como de instrumentos musicales a la Rondalla de CU-Valles. Estos grupos se presentaron en 3 eventos en los Municipios de Ameca, Buenavista y Aqualulco.

Por otro lado, se ha mantenido el programa sabatino de Radio “En Contacto Universitario” en la estación XEED de Ameca. En el año que se reporta, se realizaron 50 programas de radio, en los que se difunden las noticias del Campus y de la Universidad en general.

Debido a la importancia de esta Región en Jalisco, insistimos en la necesidad de contar con una repetidora de Radio Universidad de Guadalajara; proyecto que impactaría de manera importante en la Cultura de estos Municipios, por lo que solicitamos el apoyo de nuestras autoridades para que consideren este proyecto como una acción a corto plazo.

Por otra parte, se participó en la publicación de artículos en la Gaceta Universitaria de acuerdo a la Agenda de la oficina de Comunicación social, aprovechando estos espacios para dar a conocer el modelo académico del Campus y las actividades que se desprenden de la academia.

Quiero destacar que nuestro Centro ha sido objeto de visitas frecuentes por parte de miembros de los diferentes sectores de la región. En este año, recibimos la visita de 5 grupos de Escuelas Preparatorias Regionales y 2 de escuelas incorporadas; un grupo de directivos del nivel de educación básica del Municipio de Ameca; autoridades y profesores del CETIS 63 y un grupo de padres de familia de los alumnos de primer ingreso del calendario escolar en curso. Todos ellos se han mostrado interesados y complacidos en sus instalaciones y sobre todo, en su proyecto educativo. Deseo reiterar a todos ustedes que Cervalles es su casa académica, que nos seguirá dando gusto recibir sus visitas. Ellas nos estimulan a hacer cada vez mejor las cosas.

Por otro lado, diversos integrantes de esta comunidad universitaria participaron y colaboraron en actividades con el H. Ayuntamiento Constitucional de Ameca, que organizó el Consejo Municipal de Prevención del Sida y la Secretaría del Trabajo y Previsión Social. Se participó además en las reuniones convocadas por el Consejo de Desarrollo Urbano.

En atención a la invitación realizada por el Instituto Estatal de Educación para los Adultos se está participando en el proyecto CERO REZAGO EDUCATIVO EN AMECA en el 2004 en donde nuestros alumnos participan como promotores y asesores.

A través del arduo trabajo de profesores y alumnos, se colaboró en colectas de la Cruz Roja del Municipio de Ameca, en la Colecta del Hambretón 2002 organizado por el CUCSH.



Resaltaré que nuestra Dependencia obtuvo el primer lugar en la Red Universitaria por el número de toneladas de alimento recabadas.

De la misma manera contribuimos en la Colecta de Enseres para los estados de Campeche y Yucatán organizado por la Fundación de la Universidad de Guadalajara, A.C.

Además, apoyado por el personal de la Coordinación de Tecnologías para el Aprendizaje, el Campus ha colaborado con la Preparatorias de la Región en instalación y mantenimiento de equipo de cómputo. A partir de esta necesidad y en coordinación con los Directivos de las Preparatorias Regionales de Ameca, Ahualulco, Tala y San Martín Hidalgo, se estructuró un programa emergente en el que los alumnos de 6to. de Informática originarios de los Municipios proporcionarán asesoría y mantenimiento en los laboratorios de cómputo.

Como ya lo mencioné, el 30 de enero del 2003, el CUVALLLES tuvo la oportunidad de recibir la visita del Dr. Julio Rubio Oca, Subsecretario de Educación Superior e Investigación Científica de la SEP, quién acompañado de funcionarios de nuestra Casa de Estudios, estableció compromisos institucionales para que el Campus consolide su modelo académico e inicie la evaluación de este trabajo innovador.

Hemos iniciado ya, en lo referente al Servicio Social, con la celebración de convenios entre la Universidad de Guadalajara y 7 dependencias de la región para que los alumnos de la carrera de Administración de Empresas, inicien la prestación de su servicio social, requisito legal y oportunidad para consolidar su formación profesional.

8. INFRAESTRUCTURA FÍSICA

8.1 Obras concluidas y en proceso

Reconociendo que el desarrollo de las actividades académicas y culturales requiere de espacios adecuados, se han realizado importantes obras de infraestructura y equipamiento, las que han ocupado la atención de una buena proporción de nuestro esfuerzo. Fundamentalmente derivadas de las necesidades y llevadas al cabo con recursos otorgados por la Administración General de la Universidad, se pueden mencionar las siguientes como las más relevantes del período de este informe: la construcción de 6 aulas y 2 laboratorios, la conclusión del cercado perimetral, la construcción de la cisterna de 48 mil litros, el enlace mediante una red de voz y datos de las áreas administrativas y el Centro de Servicios Académicos, la remodelación de las oficinas administrativas y la conexión de las aguas residuales del edificio administrativo a la red principal.

Las obras de infraestructura en proceso, en este momento son las siguientes: la terminación el Centro de Servicios Académicos, el comedor universitario, la remodelación del antiguo edificio de biblioteca, el remozamiento del antiguo edificio "L" para habilitar una sala de eventos múltiples, un salón taller de danza y música, así como un área de servicios auxiliares de red de cómputo, papelería y copiado. Se construyen también dos módulos más que



proporcionarán espacio para 12 aulas y 4 laboratorios (Cuadro 8.1). Estas obras se encuentran ya avanzadas y quiero destacar que no hubieran sido posible sin el apoyo brindado por nuestras autoridades universitarias a través del Fondo para la Infraestructura de la Red Universitaria (FIRU) y de la Secretaría de Educación Pública a través de fondos como el Comité Administrador del Programa Estatal de Construcción de Escuelas (CAPECE).

Cuadro 8.1

OBRAS DE INFRAESTRUCTURA EN PROCESO			
AÑO	PROYECTO	AVANCE	COSTO
2002-2003	6 AULAS Y 2 LABORATORIOS	80%	\$7.910.000,00
2002-2003	6 AULAS Y 2 LABORATORIOS	50%	\$7.500.000,00
2002-2003	CENTRO DE SERVICIOS ACADÉMICOS.	90%	\$19.297.743,23
2002-2003	COMEDOR UNIVERSITARIO	90%	\$473.010,00
2002-2003	REMOZAMIENTO EDIFICIO ACTUAL	20%	\$1.000.000,00
2002-2003	CANCHAS DE USOS MULTIPLES	POR INICIAR	\$1.300.000,00
2002-2003	OBRAS ADICIONALES: ANDADORES, SISTEMA DE RIEGO, REDES.	EN PROCESO	\$10.000.000,00
TOTAL			\$47.480.753,23

FUENTE: Estadísticas de Coordinación de Servicios Generales. CUVALLLES, 2003.

8.2 Comité de Compras

El Comité de Compras de este Campus realizó 7 sesiones extraordinarias, en de las cuales se aprobaron 7 compras y se concursaron 8 obras de infraestructura. Mediante este proceso, hemos transparentado, como toda la Universidad, el uso óptimo de los recursos que la sociedad nos aporta.

Por otra parte, en el mes de diciembre del 2001 se efectuó una revisión por parte de la Contraloría General al almacén de sustancias y materiales y al proceso de adquisiciones. Informo a ustedes que a la fecha, todas las observaciones que se nos hicieron se encuentran satisfactoriamente solventadas.

También, en los meses de septiembre a diciembre del 2002 realizamos un inventario de todos los activos fijos del Campus, en el que se identificó todo el mobiliario y equipo, acción que nos permitirá actualizar los resguardos de cada dependencia.

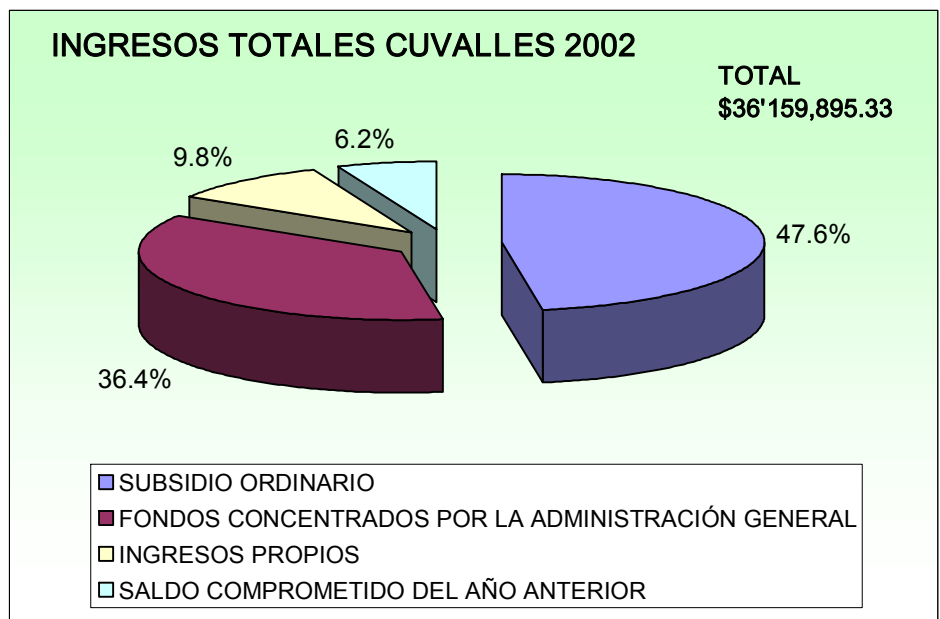


9. INGRESOS Y EGRESOS

9.1 Ingresos

En el año 2002, el Campus tuvo como ingresos totales la cantidad de \$36'159,895.33 pesos provenientes de las siguientes fuentes, el 47.6% del subsidio ordinario asignado por el H. Consejo General Universitario para el desarrollo de los programas académicos y cubrir los servicios personales, el 36.4% de fondos participables concentrados por la administración general (Fondo para la Infraestructura Física de la Red "FIRU" y del Fondo de Fortalecimiento de Bibliothemerotecas y Bancos de Información), el 9.8% de ingresos propios (incluyendo fondos concurrentes), y el 6.2% del saldo comprometido no ejercido en el año anterior (Gráfica 9.1).

Gráfica 9.1



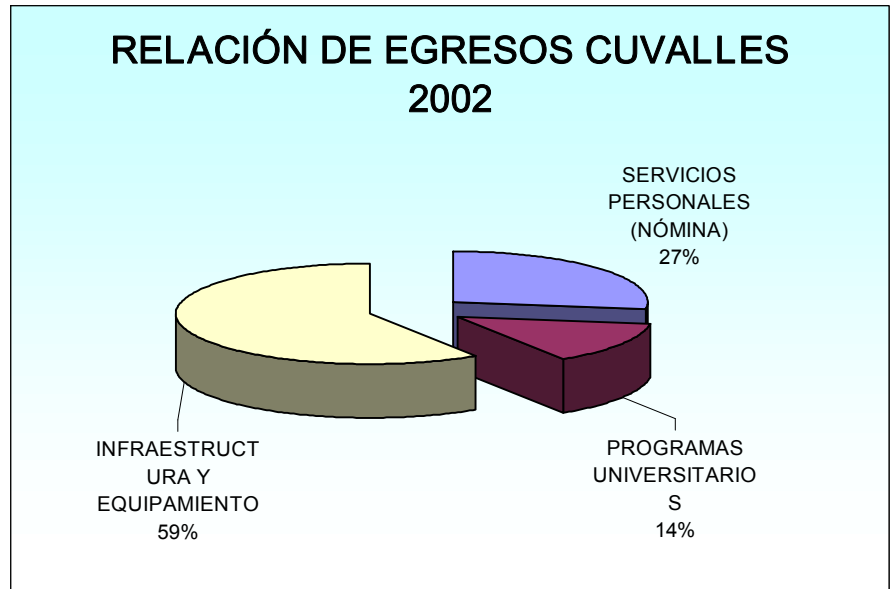
FUENTE: Estadísticas Finanzas, CUVALLES, 2003

9.2 Egresos

Los recursos recibidos por el Campus fueron ejercidos de la siguiente manera, el 27% en servicios personales correspondiente a la nómina de académicos y administrativos; el 14% en los programas universitarios, tanto programas académicos como de operación administrativa y el 59% en infraestructura y equipamiento (Gráfica 9.2).



Gráfica 9.2



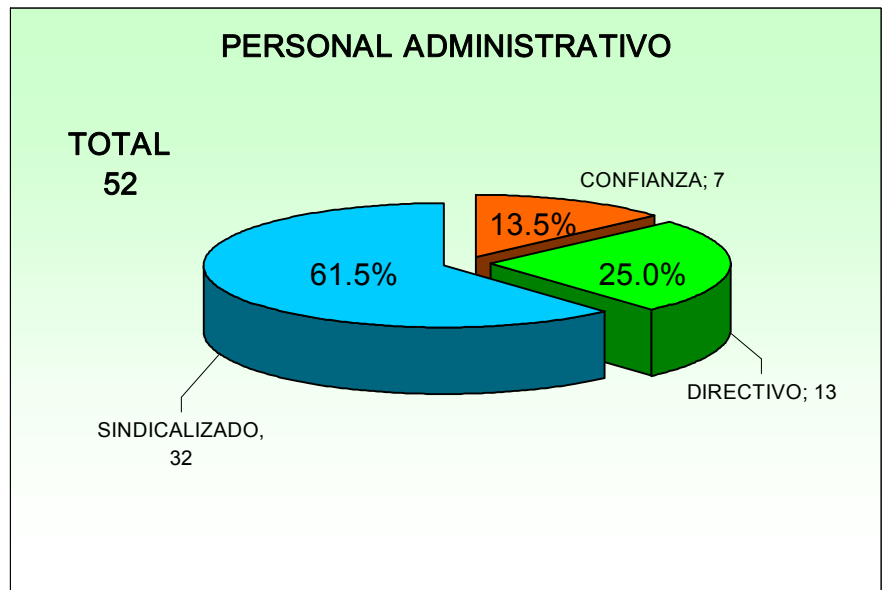
FUENTE: Estadísticas Finanzas. CUVALLES, 2003

10. ADMINISTRACIÓN

10.1 Personal administrativo

La administración de este Campus se compone de 7 plazas de confianza base, 13 directivas y 32 plazas de personal administrativo sindicalizado (Gráfica 10.1)

Gráfica 10.1



FUENTE: Estadística Unidad de Personal, CUVALLES, 2003



Me da gusto informarles que dentro del personal administrativo sindicalizado, el 38%, es decir 12 trabajadores, superándose al cursar una licenciatura en el propio Campus. Con ello no sólo incrementaremos el Grado de Escolaridad Promedio (GEP) del personal sindicalizado, sino que hemos generado oportunidades de superación personal y laboral.

En el 2002, 9 trabajadores del Campus fueron beneficiados con el Programa de Estímulos al Desempeño del Personal Administrativo, 6 más que el año 2001.

10.2 Nuevo modelo de gestión administrativa.

Desde el año pasado, hemos participado en las distintas fases del sistema que ha sido denominado por la Vicerrectoría Ejecutiva como P3E (Planeación, Programación, Presupuestación y Evaluación). En la relacionada a la planeación, se presentó el Plan de Desarrollo Institucional (PDI) del Campus Visión 2010, y los respectivos planes por secretarías, coordinaciones y unidades. Durante la programación se establecieron los proyectos que permitirán lograr los objetivos fijados en el PID del Campus. En la etapa de presupuestación se cuantificaron los recursos (humanos, materiales y financieros) necesarios para ejecutar los proyectos elaborados.

Hace un mes presentamos la versión final de nuestros proyectos institucionales, cuyo número es de 15. (Cuadro 10.1), en los que se plasman las actividades que pretendemos realizar en el año 2003 y mediante las cuales cumpliremos los objetivos fijados.

Estamos confiados en que el sistema fortalecerá a mediano plazo la gestión administrativa de la Red Universitaria.

Cuadro 10.1

PROYECTOS PRESENTADOS PARA EL PRESUPUESTO 2003	
PROYECTO	COSTO TOTAL*
CASA UNIVERSITARIA (FASE 1)	\$ 5,000.00
CENTRO CULTURAL VALLES	\$ 125,000.00
CREATIVIDAD ESTUDIANTIL	\$ 266,460.00
ENLACE REGIONAL	\$ 368,000.00
EXPECT. SOBRE LA LIC. EN EDUCACIÓN	\$ 4,000.00
FESTIVAL CULTURAL DEL CUVALLES	\$ 121,570.00
GRIETAS	\$ 53,000.00
MAPA ECONÓMICO DE AMECA	\$ 35,000.00
MEJORAMIENTO ADMINISTRATIVO	\$ 273,126.00
OFERTA EDUCATIVA	\$ 7,282,597.00
PROFESOR CUVALLES	\$ 205,000.00
CENTRO DE SERVICIOS ACADÉMICOS	\$ 5,122,200.00
RECLUSORIO REGIONAL AMECA	\$ 11,200.00
SEMANA NACIONAL DE LA INVESTIGACIÓN	\$ 15,000.00
TUTORÍAS	\$ 17,000.00
TOTAL	\$ 13,904,153.00

* Incluye el fondo de operación y otros recursos extraordinarios.

FUENTE: Estadísticas Unidad de Planeación y Evaluación. CUVALLES, 2003



**Sr. Rector General
Señoras y Señores:**

Como primer responsable de este campus, debo en justicia señalar que soy sólo un portavoz del esfuerzo colectivo. He contado con el concurso y apoyo de todos los miembros de esta comunidad universitaria. Es ocasión propicia para agradecer nuevamente la colaboración de que he sido objeto durante un año más por el equipo de trabajo que me acompaña en esta encomienda.

Hago patente también un reconocimiento al Lic. José Trinidad Padilla López, Rector General de nuestra Casa de Estudio, por su excelente disposición hacia el centro universitario. Agradezco también al Maestro Ricardo Gutiérrez Padilla la pronta respuesta que ha brindado a la mayoría de los problemas y necesidades que hemos puesto a su consideración. Deseamos seguir contando con su ayuda. Civalles la requiere sobremanera en estos primeros pasos. Ojalá que la próxima comisión que analizará las necesidades de la plantilla de personal nos haga justicia y al menos nuestro ya famoso y solitario jardinero pueda tener un compañero de labores.

Al igual que lo hice en el primer informe, reitero nuestra disposición de continuar trabajando por el proyecto académico nuevo de la Universidad de Guadalajara. Creo en su futuro como lo hemos plasmado en nuestra visión, y les aseguro que empeñaremos todo nuestro esfuerzo para que toda la región de los Valles se sienta orgullosa de su centro universitario. Habremos de refrendar nuestra vocación de servicio en cada casa universitaria, en cada aula, en cada laboratorio. Haremos, señoras y señores, de nuestra tarea diaria, el testimonio que la Universidad de Guadalajara ha dado en la historia del Occidente del país.